



World Food Programme

SAVING
LIVES
CHANGING
LIVES

Seguros Inclusivos: Una herramienta para fortalecer la capacidad adaptativa de las poblaciones

vulnerables
Antigua, 21 Noviembre 2024

Leticia Gontijo Furst Goncalves

Misión del WFP y su visión sobre la acción climática

MISIÓN DEL WFP

El Programa Mundial de Alimentos (WFP) es la principal organización humanitaria que salva y cambia vidas, proporcionando ayuda alimentaria en situaciones de emergencia y colaborando con las comunidades para mejorar la nutrición y fomentar la resiliencia.

VISIÓN SOBRE LA ACCIÓN CLIMÁTICA

*Los Programas de Reducción de Riesgos de Desastres y Clima respaldan a las oficinas de país del WFP y a los gobiernos a los que sirven para comprender los efectos del cambio climático en la **seguridad alimentaria**, desarrollar medidas estratégicas para reducir los riesgos climáticos en los planes estratégicos de los países y hacer que los instrumentos innovadores de financiación climática funcionen para las comunidades vulnerables.*



Panorama



- *El panorama desafiante del hambre global amenaza con superar los esfuerzos de movilización de recursos.*
- *Más de 333 millones de personas en todo el mundo sufren de inseguridad alimentaria aguda*

- *La frecuencia y gravedad de las crisis humanitarias está aumentando, pero los fondos de los donantes se mantienen estancados o están disminuyendo.*
- *El PMA está priorizando la movilización de recursos para mitigar el riesgo de grandes choques de seguridad alimentaria, con especial consideración a los choques inducidos por el clima.*
- *Se está ampliando el uso de seguros y la acción anticipatoria como medios de protección financiera.*



World Food Programme

SAVING
LIVES
CHANGING
LIVES

Expandiendo los instrumentos



No silver bullet for Climate and Disaster Risk Finance...

La estratificación de riesgos, o un enfoque basado en un portafolio, es una mejor práctica y utiliza un conjunto de instrumentos para cubrir los riesgos según la frecuencia/severidad y las necesidades/dinámicas contextuales de las comunidades en riesgo

WFP está ampliando su capacidad para implementar, escalar y replicar diferentes herramientas de CDRFI hacia el Hambre Cero.



Cubriendo a más personas con productos existentes



Ampliando la cobertura para eventos de mayor gravedad



Mejorando los modelos y perfiles de riesgo disponibles



Mejorando los sistemas para el uso eficiente de los pagos



Asistiendo a los gobiernos con instrumentos y planes de respuesta

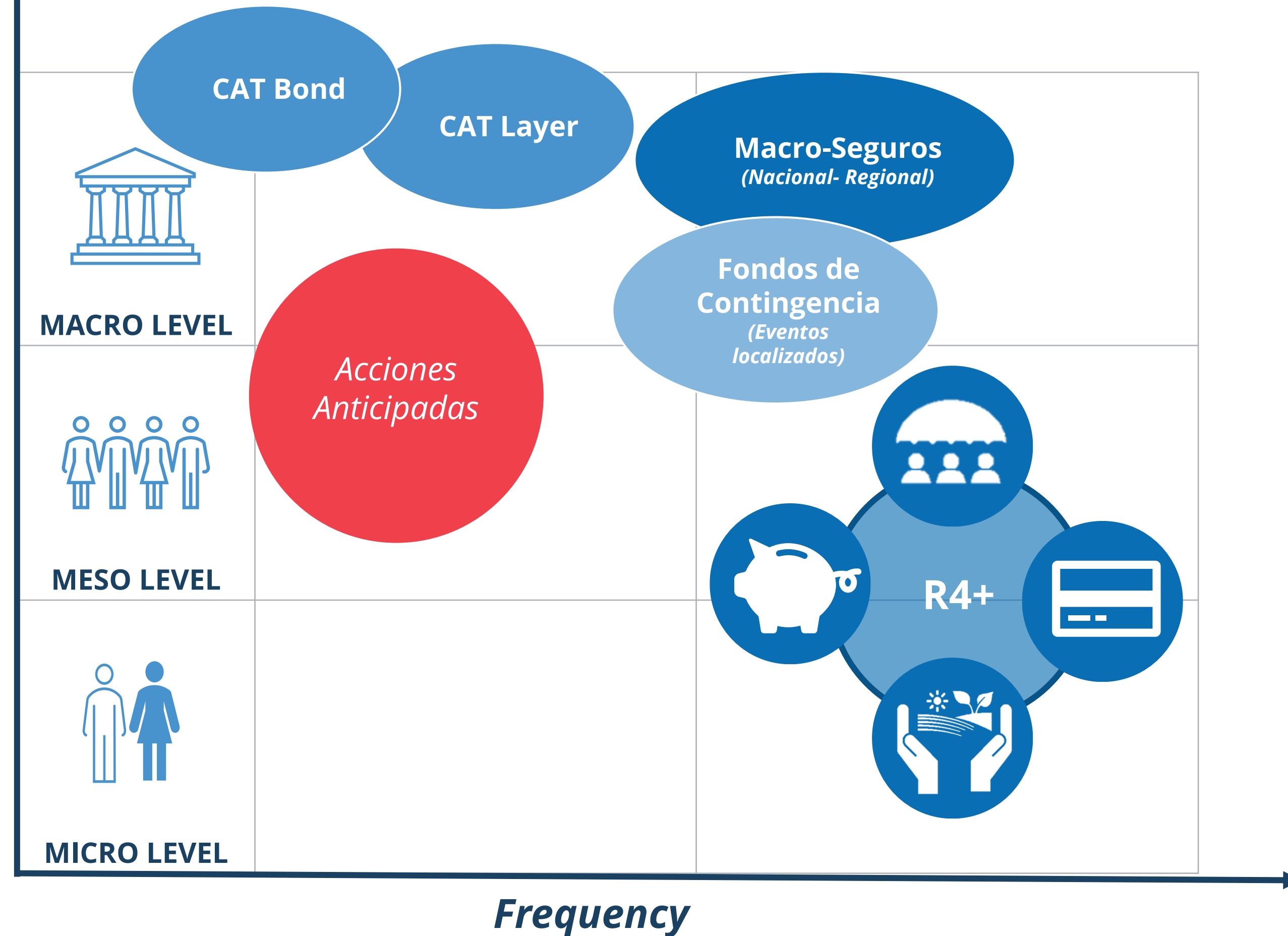


Probando nuevas vías para una capacidad de riesgo rentable



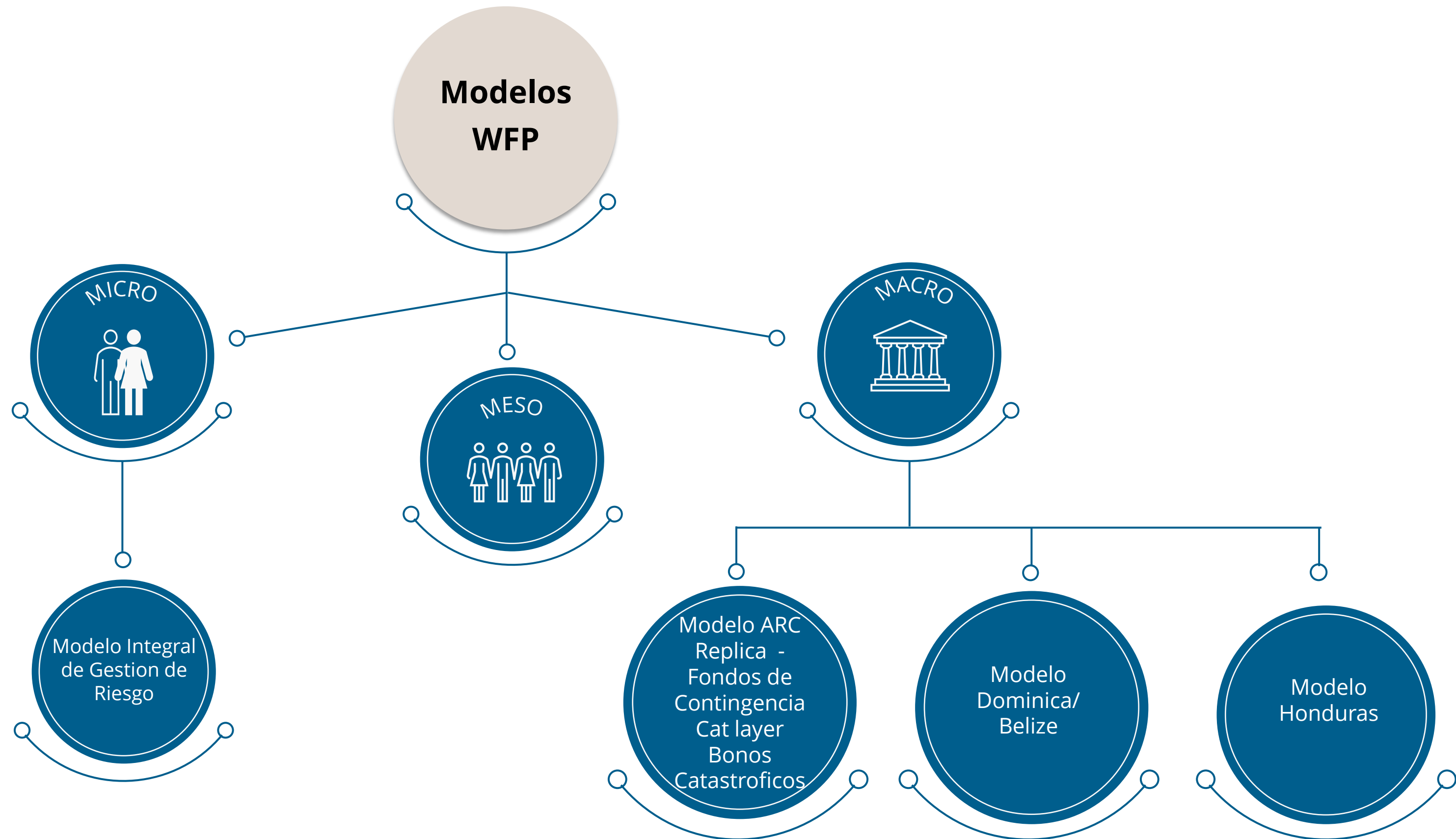
Gestión de riesgo - DRFI

Severity

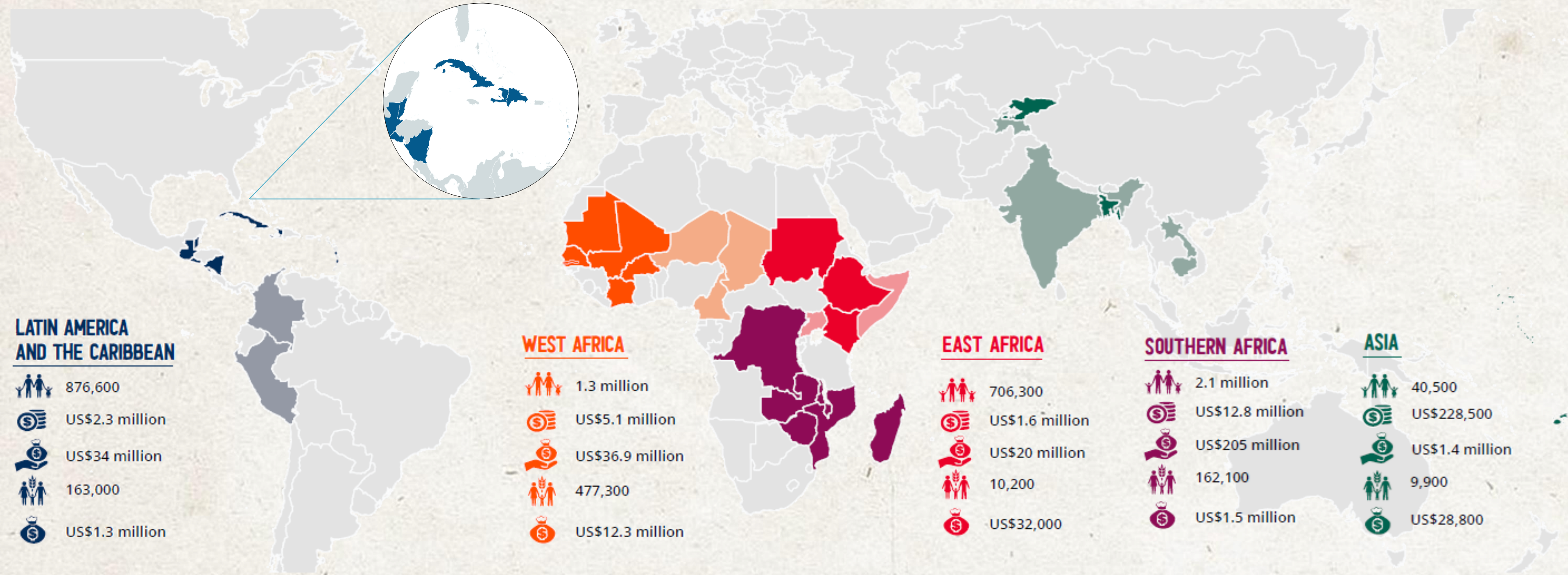


Frequency

Los modelos utilizados por WFP



WFP Portfolio Global 2023



27 países en 2023



5.1 millones de personas protegidas por seguro

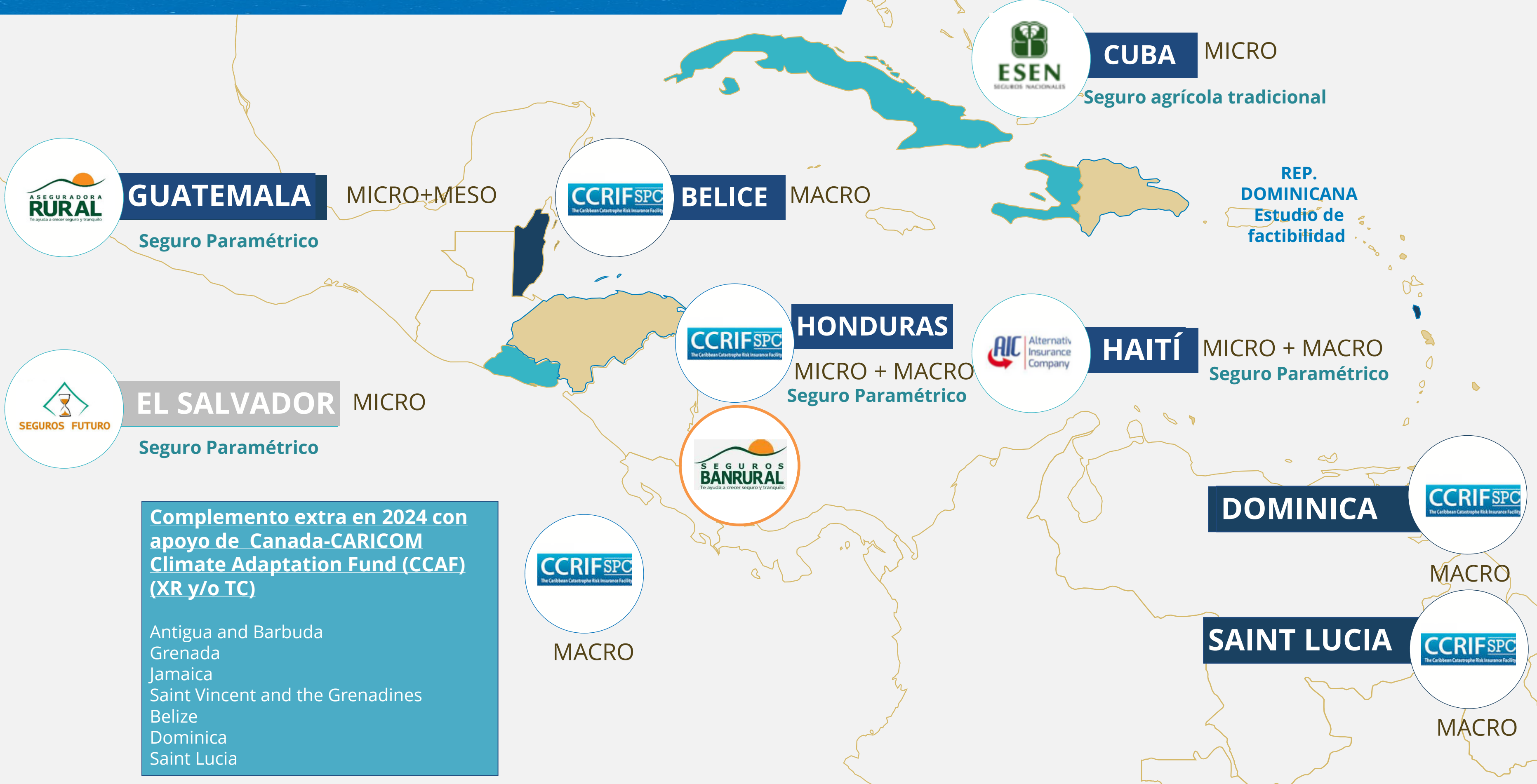


US\$300 millones en cobertura



US\$17.8 millones de pagos distribuidos

ALC Portfolio 2023/2024

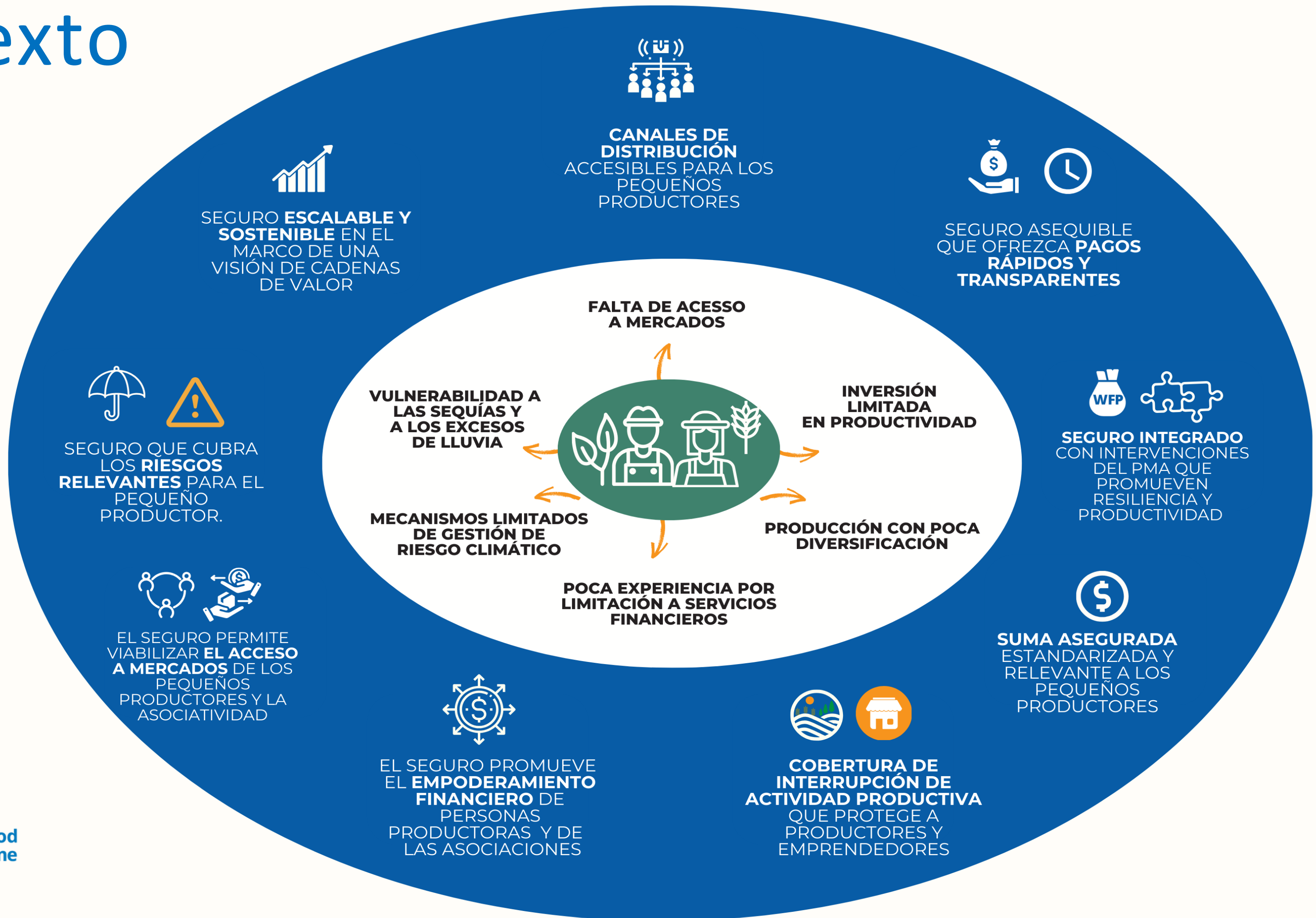


REP. DOMINICANA
Estudio de factibilidad

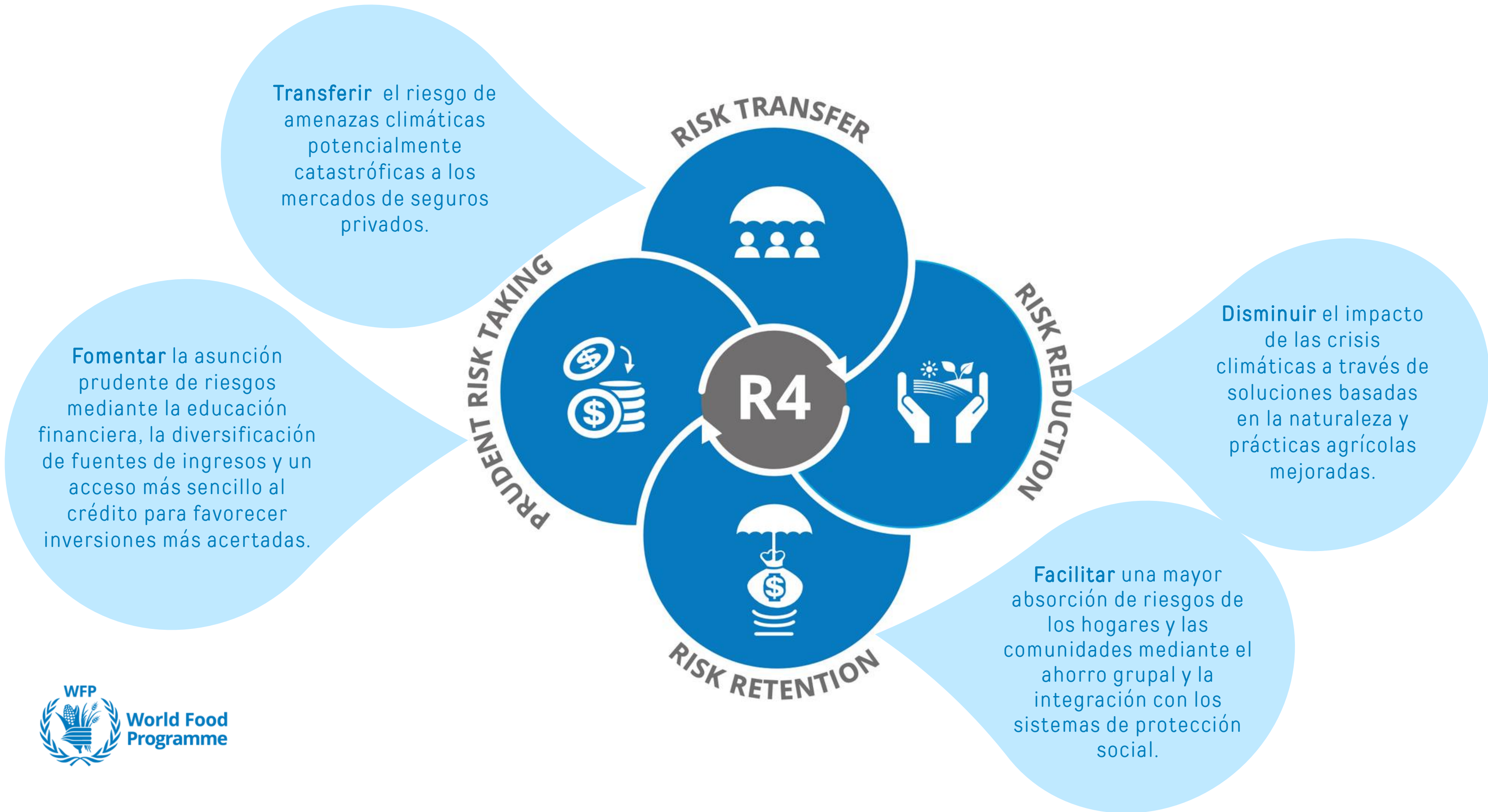
Complemento extra en 2024 con apoyo de Canada-CARICOM Climate Adaptation Fund (CCAF) (XR y/o TC)

- Antigua and Barbuda
- Grenada
- Jamaica
- Saint Vincent and the Grenadines
- Belize
- Dominica
- Saint Lucia

Contexto



Seguros Inclusivos en WFP – Modelo R4



Seguros Inclusivos en WFP – Modelo R4



GUATEMALA

INFORMACIÓN SOBRE EL PROGRAMA EN 2024



Departamentos:

Quiché, Alta Verapaz, Zacapa, Chiquimula, Jalapa e Izabal (26 municipios)



14,731 familias suscritas y capacitadas (88% mujeres)

62% aportaron \$8 de la prima (prima total \$50)



Riesgos asegurados:

Sequía y exceso de lluvia (\$510 suma asegurada total)



Inicio del piloto: 2020

Período de cobertura:

12 meses



WFP **mejoró técnicamente el producto** en conjunto con la aseguradora, ajustando las coberturas de sequía para periodos de retorno más cortos y añadiendo una capa de riesgos de inundación a la cobertura por exceso de lluvia.



Modalidad: Producto de seguro de índice climático. Interrupción de la actividad productiva. No es necesario presentar un reclamo de seguro, los pagos de seguro se realizarán automáticamente.



Distribución de pagos: El ciclo de socialización y suscripción incorporó a 13 municipalidades, duplicando la participación al respecto a 2022 y fortaleciendo la estrategia de institucionalización del seguro municipal.



Para el ciclo productivo 2023-24, **5,337 familias** han recibido pagos de indemnización por sequía y **30 familias** por exceso de lluvia.



Se prioriza la inclusión financiera de actividades resilientes, enfocándose en los grupos de ahorro, emprendimientos y asociaciones existentes, donde predomina la participación de las mujeres.

10,908 familias participan en grupos de ahorro.



Socios:



Lecciones aprendidas tras más de diez años de experiencia



*El WFP actúa como **facilitador** para que los seguros puedan ser un instrumento que ayude a los gobiernos y a las partes interesadas locales a cumplir con sus mandatos.*



*La exitosa **integración de los seguros** en programas que promueven la resiliencia, la inclusión financiera y la productividad es crucial para asegurar su sostenibilidad, ya que contribuye a abordar problemas relacionados con la voluntad de asegurarse y la capacidad de pagar la prima.*



*El seguro debe **planificarse** desde el principio para asegurar su sostenibilidad a mediano y largo plazo.*



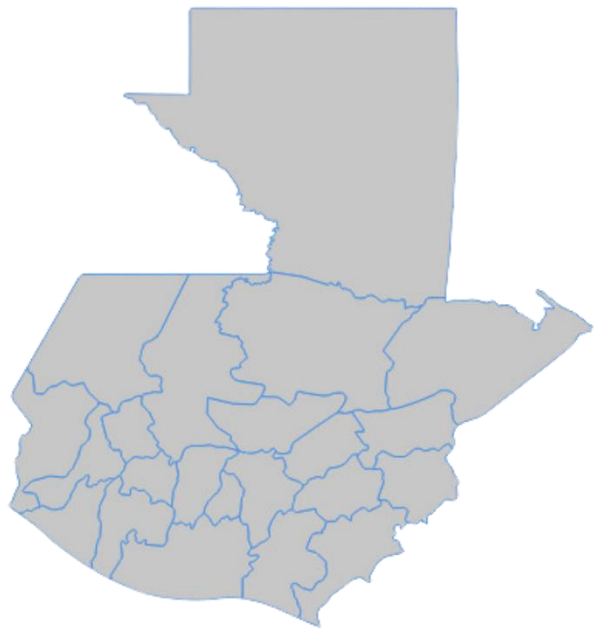
El seguro promueve la resiliencia y la productividad de los hogares, siendo un componente instrumental de las Estrategias Nacionales existentes para la Inclusión Financiera, el Clima y los programas de RRD.



El seguro es simplemente una parte del rompecabezas de un enfoque integrado de gestión de riesgos. El seguro se enfoca en eventos poco frecuentes pero graves; otros instrumentos de financiación de riesgos deberían tratar con riesgos más frecuentes y menos graves.

Conozca a Wendy y Cevilia (Seguros)

Guatemala



Wendy García (19), agricultora, está apoyando a su comunidad de La Mina, dentro del Corredor Seco de Guatemala, como **monitora climática**. Wendy y su familia han recibido \$256 por pago del seguro en 2023, lo que les ayudó a comprar bienes básicos para la familia.

“Quiero aprender todo sobre el clima para ayudar a mi papá a producir mejor.”



Cevilia Legagneur (55) es una agricultora activa de la Organización de Productores Agrícolas (OPA), KAPMA, en Grand'Anse, Haití. En 2023, el seguro respaldado por WFP en Haití se activó y Cevilia ha recibido un pago de US\$900. Con el pago recibido, Celine tendrá los medios para comprar nuevas semillas y prepararse adecuadamente durante el periodo de siembra para la próxima temporada de cultivo, evitando así acumular más deudas. Este apoyo financiero contribuye significativamente a aliviar algunos de los desafíos que enfrenta y le permite sostener su familia.

“Con el dinero del seguro que acabo de recibir, voy a sembrar maíz y guisantes, con la esperanza de tener una buena cosecha para pagar la matrícula escolar de mis hijos.”

Haiti





Inclusive risk finance to build the resilience of the most vulnerable and food insecure in Latin America and the Caribbean - 2020

Risk finance is an important tool in support of WFP's mandate: Saving lives, Changing lives. This brochure presents WFP's strategy and approach in Latin America and the Caribbean.



Strengthening Climate Risk Finance in the Caribbean for Rapid Assistance in Emergencies

WFP's Caribbean Risk Financing Strategy aims to ensure that the most vulnerable populations in the Caribbean are better protected through social protection systems that are more shock-responsive due to predictable, rapid and flexible financing. Read this factsheet to learn more.



Linking Insurance & Other Disaster Risk Finance Tools to Social Protection Systems LAC -2023

This factsheet highlights WFP's work on Sovereign Disaster Risk Financing and how WFP is leveraging social protection systems to ensure swift and targeted assistance in the Latin America and the Caribbean (LAC) region.



Climate Risk Insurance: A key tool to achieve resilience in Nicaragua-2022

WFP is introducing its flagship integrated climate-risk management approach, the R4 Rural Resilience Initiative (R4), to address both the climatic and non-climatic drivers of vulnerability in Haiti..





Parametric Microinsurance: A key tool to achieve resilience in Guatemala - 2022

This factsheet introduces the parametric microinsurance programme that provides a key tool to achieve resilience in food security and nutrition for the people that are most vulnerable to climate shocks in Guatemala.



Climate Risk Insurance: A key tool for building resilience in Haiti - 2023

WFP is introducing its flagship integrated climate-risk management approach, the R4 Rural Resilience Initiative (R4), to address both the climatic and non-climatic drivers of vulnerability in Haiti.



Innovating to achieve inclusive risk financing in Cuba: WFP's integrated approach to supporting vulnerable people - 2021

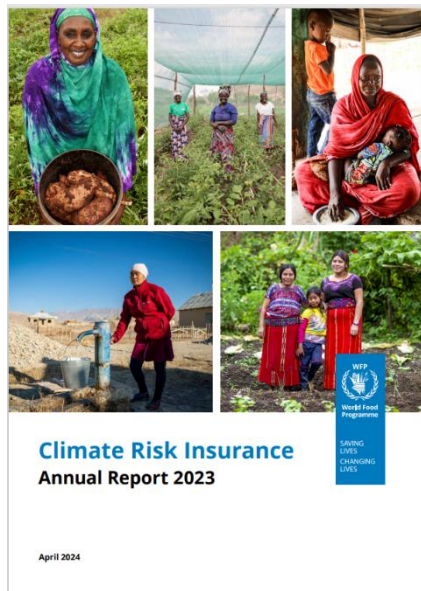
WFP Cuba is promoting inclusive risk financing solutions as part of an integrated approach to reduce the vulnerability of farmers to drought and climate-related risks.



Strengthening Resilience and Linking Private Sector Support to Farmers in Haiti - 2024

Strengthening Resilience and Linking Private Sector Support to Farmers in Haiti.





WFP Climate Risk Insurance – Annual Report 2023

The 2023 Climate Risk Insurance (CRI) Annual Report highlights key insights and achievements from WFP supported CRI programmes. It provides deep dives into the CRI programmes in each country, as well as stories from the field, interviews with partners, and insights into how WFP promotes gender equality and women’s empowerment in its programmes.



2024 - Gender & Risk Finance - Bridging gaps, building futures: gendered pathways in disaster risk financing for sustainable food system.

For over a decade, WFP has been supporting climate risk insurance as an important piece of the strategy for building women’s economic empowerment. WFP presents the story of women that have access to WFP’s climate risk insurance and related interventions.



Climate Risk Insurance for livestock farmers in the Kyrgyz Republic - 2023

This factsheet introduces the parametric meso-level insurance programme that provides a key tool to achieve resilience in food security and nutrition for livestock farmers that are most vulnerable to climate shocks in Kyrgyz Republic.



2023 - Gender & Risk Finance - From Micro to Macro: Examples of Inclusive Disaster Risk Financing in LAC and West Africa

For over a decade, WFP has been supporting climate risk insurance as an important piece of the strategy for building women’s economic empowerment. WFP presents the story of women that have access to WFP’s climate risk insurance and related interventions.





Thank you!
Gracias



leticia.goncalves@wfp.org